

Flair Café Kettle

Návod na použitie

Začíname s vašou kávovou kanvicou

Stručný úvod

Ďakujeme, že ste si zakúpili kanvicu Café od Flair Espresso. Snažíme sa, aby...

Príprava espressa je jednoduchá, cenovo dostupná a zábavná. Kanvica je kľúčovou súčasťou každej domácnosti.

espresso bar a sme veľmi radi, že ste sa rozhodli variť kávu s Flair.

Tento model Flair Café Kettle je určený len pre systémy s napätím 220 V a bude zobrazovať iba jednotky teploty v stupňoch Celzia. Softvér v kanvici Café Kettle je navrhnutý tak, aby bol jednoduchý a intuitívne. Na výber sú tri funkcie s ďalšími pokynmi na nasledujúcej stránke:

- Rýchle varenie: Zohreje vodu na zvolenú teplotu a potom sa vypne.
- OHRIEVANIE: Zohreje vodu na zvolenú teplotu a potom ju udržiava 30 minút pred vypnutím.
- Kombinácia rýchleho varu a ohrevu: Ohreje vodu na 100 °C a potom ju na 30 minút vráti na zvolenú teplotu ohrevu, potom sa vypne.

Sedí ako uliaty

Prípojenie kanvice k napájacej základni



1 - Poloha rukoväte kanvice

Vaša kanvica Café Kettle sa do základne zmesť s rukoväťou orientovanou nad displejom a ovládacími prvkami. V žiadnej inej polohe sa do základne Power Base nezmesť.

Po umiestnení na podstavci sa kanvica otočí približne o 15° v oboch smeroch, doľava alebo doprava, aby sa zabezpečila dobrá viditeľnosť displeja a ovládacích prvkov. Nezáleží na tom, či ste ľavák alebo pravák – postaráme sa o vás!

Čo je v kanvici

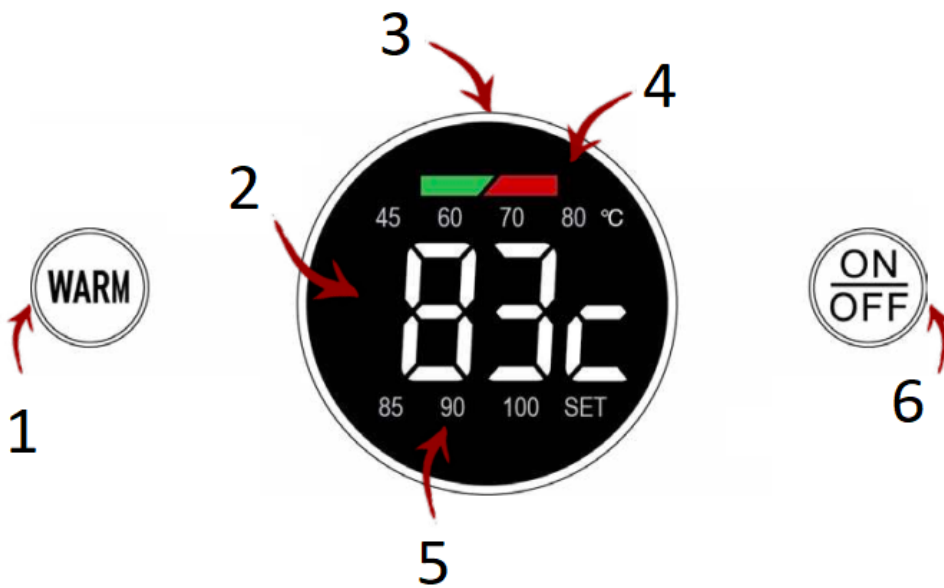
Časti kanvice, ktoré potrebujete vedieť



1. Veko
2. Rukoväť
3. Ovládací gombík a displej
4. Značky úrovne naplnenia
5. Energetická základňa
6. Výtok
7. Napájací kábel

Uvarte si svoj najlepší život

Základné funkcie kanvice



1. **Tlačidlo Warm** – Spúšťa funkciu WARM, klepnutím prepínate medzi prednastavenými teplotami
2. **Zobrazenie teploty** - aktuálna a cieľová teplota
3. **Ovládací gombík** - doprava na zvýšenie, doľava na zníženie
4. **Kontrolka činnosti** - bliká červeno pre ohrev, bliká zeleno pre otepľovanie
5. **Prednastavené nastavenia teploty** – zobrazuje prednastavené teploty, nie sú vždy viditeľné
6. **Tlačidlo ZAP/VYP** – Spúšťa funkciu Quick Boil, ruší ľubovoľný režim, prebúdzajú z režimu spánku

Používanie režimu Quick Boil

Niektorí to majú radi rýchlo a horúco

Režim Quick Boil vám umožní rýchlo uvariť kávu. Predvolené nastavenie pre režim Quick Boil je 100 °C, ale konkrétnu teplotu je možné zvoliť otočením gombíka po stlačení tlačidla ON/OFF. Po výbere novej teploty Quick Boil sa táto teplota uloží do pamäte kanvice, kým sa nevyberie nová teplota alebo sa predvolené nastavenia neobnovia odpojením kanvice zo siete. Ak chcete ovládať režim Quick Boil, postupujte podľa nasledujúcich krokov.



Klepnutím na tlačidlo ZAP./VYP. spustíte režim Quick Boil.

(Ak je obrazovka v režime spánku, najprv ju prebudíte klepnutím na ZAP./VYP .)



Ak nebola nameraná žiadna iná Quick Boil teplota, zobrazí sa 100. vybraná. Ak chcete, vyberte inú teplotu otáčaním otočný gombík. 100 °C zmizne.



Po zvolení teploty kanvica pípne, aby spustila ohrev. Kontrolka činnosti bude počas ohrievania blikať načerveno. Zobrazenie teploty bude blikať medzi aktuálnou a cieľovou teplotou.



Po dosiahnutí cieľovej teploty kanvica dvakrát pípne. Kúrenie sa vypne bez toho, aby sa ohrevalo. Po 30 sekundách sa displej prepne do režimu spánku.

Poznámka: Ak zvolíte teplotu, ktorá je nižšia ako aktuálna teplota vody v kanvici, režim Quick Boil sa zruší.

Používanie režimu Teplý

Iní to majú radi teplé a útulné



Klepnutím na tlačidlo WARM spustíte režim Quick Boil. Pokračujte v stláčaní tlačidla WARM, aby ste prepínali medzi dostupnými predvoľbami teploty 45/60/70/80/85/90 °C.



Ak nechcete použiť prednastavenú teplotu, vyberte požadovanú teplotu otočením gombíka. Rozsvieti sa SET. a vaša teplota sa zobrazí na displeji teploty.



Po zvolení teploty kanvica pípne, aby spustila ohrev.
Kontrolka činnosti bude počas ohrievania blikať načerveno.
Ak používate prednastavenú teplotu, táto ikona bude svietiť a
Displej teploty zobrazí iba aktuálnu teplotu. Ak používate SET
teplota, displej teploty bude blikať medzi aktuálnou a cieľovou teplotou.



Po dosiahnutí cieľovej teploty kanvica dvakrát pípne.
Kontrolka činnosti bude počas ohrievania blikať nazeleno.
Kanvica udrží vodu teplú na zvolenej teplote 30 minút.

Poznámka: Ak zvolíte teplotu WARM (ohrievanie), ktorá je nižšia ako aktuálna teplota, kanvica bude pomaly znižovať teplotu, kým nedosiahne cieľovú teplotu. Potom sa bude 30 minút ohrievať a potom sa vráti do režimu spánku.

Používanie kombinovaného režimu Quick Boil a teplého režimu

Najlepšie na čistenie vody, ktorá by mohla byť nebezpečná



Stlačte tlačidlo ZAP/VYP a potom tlačidlo OHREV. Rozsvieti sa 100.
(Ak je obrazovka v režime spánku, najprv ju prebudíte klepnutím na ZA

potom



Vyberte teplotu WARM otočením gombíka alebo ťuknutím
tlačidlom WARM vyberte prednastavenú teplotu. Výberom
požadovanú teplotu pomocou gombíka sa rozsvieti SET.

alebo





Po zvolení teploty kanvica pípne, aby spustila ohrev.

Kontrolka činnosti bude počas ohrevu na 100 °C blikat' na červeno.

Displej aktuálnej teploty bude zobrazovať rastúcu teplotu.

Ak je zvolená možnosť NASTAVENÁ teplota, displej bliká medzi aktuálnou a cieľovou teplotou.



Akonáhle sa dosiahne bod varu, kanvica dvakrát pípne.

Kanvica nechá vodu vychladnúť na zvolenú teplotu TEPLÁ teplota. Voda bude udržiavať teplá 30 minút.

Kontrolka činnosti bude počas ohrievania blikat' nazeleno.

Vlastná myseľ

Vaša kanvica má pamäť

Vaša kanvica má vlastnú pamäť, čo znamená, že si dokáže uložiť nastavenia a predchádzajúce nastavenia, ako napríklad teplotu Quick Boil a teplotu ohrevu. V režime spánku si kanvica tieto nastavenia zachová. Ak chcete obnoviť predvolené nastavenia, jednoducho odpojte kanvicu zo zásuvky a znova ju zapojte. Obnoví sa tak predvolené nastavenia, konkrétne 100 °C pre rýchle varenie.

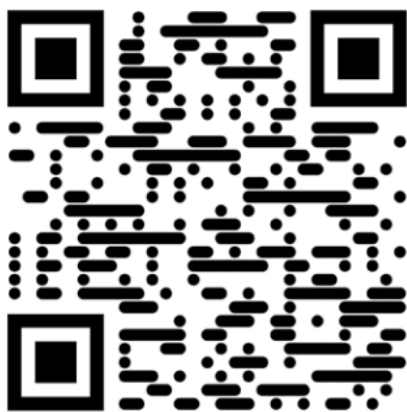
Nemôžeš byť príliš opatrný

Základné upozornenia, ktoré treba dodržiavať

- Uistite sa, že hladina vody je medzi minimálnou a maximálnou ryskou uvedenou na stenách kanvice. Nepreplňajte ani nedopĺňajte vodu. Preplnená kanvica môže vystreknúť prevarenú vodu. Nedostatočne naplnená kanvica môže spôsobiť spálenie vykurovacieho telesa.
- Nezakrývajte parné otvory na veko kanvice.
- Kanvicu nikdy neponárajte do vody. Uistite sa, že spojovací port medzi základňou a kanvicou zostane suchý.
- Kanvicu vždy držte za rukoväť, nikdy nie za telo, ktoré bude po použití extrémne horúce a môže spôsobiť popáleniny.
- Na veko kanvice netlačte nadmernou silou. Mohlo by dôjsť k vystreknutiu prevarenej vody.
- Toto zariadenie nie je určené pre deti a nie je pre ne bezpečné ho používať. V prítomnosti detí zabezpečte vhodné bezpečnostné opatrenia.
- Dávajte pozor na všetky káble a zástrčky, aby ste zaistili bezpečnú polohu kanvice. Nikdy nenechávajte káble visieť cez okraj kuchynskej linky alebo stola.
- Nikdy nevarate ani do kanvice nevlievajte žiadnu inú tekutinu ako vodu.
- Kanvicu nikdy neprekláňajte úplne hore dnom. Z parných otvorov môže vystreknúť voda alebo sa veko môže uvoľniť.
- Neotvárajte veko, ak je vo vnútri prevarená alebo zohriata voda.
- Kanvicu umiestnite iba na rovný a pevný povrch.
- Vaša kanvica môže z času na čas vyžadovať odstránenie vodného kameňa. Pred čistením alebo odvápnovaním sa uistite, že je kanvica vypnutá a vychladla.
- Nepokúšajte sa dvíhať kanvicu za pokrievku.
- Pri používaní kanvice sa uistite, že nie je umiestnená pod skrinkou alebo blízko steny. Neustála parná interakcia môže poškodiť povrchy. Odporúča sa vzdialenosť 30 cm.

Zákaznícky servis svetovej triedy od spoločnosti Flair je vzdialený len o chvíľu

Riešenie problémov s kanvicou na kávu



Kontaktujte nás priamo: <https://flairespresso.com/contact/>

Záruka a spôsob používania výrobku

Na produkty je poskytovaná štandardná zákonom určená záručná doba. Táto záruka je neprenosná a nie je možná kompenzácia vo finančnej hotovosti. Záruka sa nevzťahuje na produkty, ktoré boli použité inak, ako je určené v tomto návode na použitie.

Záruka sa rovnako nevzťahuje na:

- Poškodenie vyplývajúce z nevhodného používania, zanedbania starostlivosti alebo akéhokoľvek iného použitia na účely, ktoré nie sú uvedené v tejto príručke.
- Poškodenia vonkajšieho vzhľadu, poškodenia spôsobené koróziou alebo postupným opotrebením.

Akékoľvek zásahy alebo opravy nepovolanými osobami majú za následok zrušenie záruky produktu.

Predajca a dovozca: NajTrade s.r.o., Húskova 31, 04023 Košice, IČO: 50590502.

